



Charles Girault, *Sarcophage au quart, tombe de Mastino II della Scala à Vérone* « *in verona suum marbrixia vidim marmareo cum lucca cum a, Roma* », 1883 © Musée Condé

Auteur : Girault, Charles

Titre : *Sarcophage au quart. Tombe de Mastino II della Scala à Vérone*

Type d'œuvre : dessin d'architecture

Date d'exécution : 1883

Localisation : Musée Condé (domaine de Chantilly)

Numéro inventaire : DO 2004 2

Dimensions : h. 148,5 x l. 93,5 cm (avec cadre)

Matériaux : plume, encre, lavis et aquarelle

Technique : dessin

Inscriptions : signé et daté en bas à droite : « Ch. Girault Rome / 83 »

Rédacteur : France Lechleiter (01/11/2022)

Provenance : Musée de la comtesse de Caen (Institut de France)

Expositions : 1883, du 20 au 30 avril, Rome, Villa Médicis, Exposition des envois de Rome ; 1883, du 24 au 30 juin, Paris, École des beaux-arts, Exposition des envois de Rome ; 1884, Paris, Salon des Artistes Français, n°4076 ; 1885, Anvers, Exposition universelle des beaux-arts, n°619 ; 1889, Paris, Exposition universelle, n°2361 ; 1908, Londres, Exposition franco-britannique, groupe II, n°712 ; 2023, du 3 juin au 1^{er} octobre, Chantilly, Musée Condé, « Regarder l'histoire en face : l'Italie du XIX^e siècle au musée Condé »

Historique : Envoi de Rome de 2^{ème} année, exposé à la Villa Médicis et à l'École des beaux-arts en 1883. Examiné par l'Académie des beaux-arts dans son rapport sur les envois de Rome d'architecture en 1883 (Archives de l'Académie des beaux-arts, 2 E 17, séance du 21 juillet 1883, p. 61-65). Remis par l'artiste à l'Académie des beaux-arts à une date inconnue, - sans doute après les expositions de 1884 et 1885 -, et affecté aux collections du musée de la comtesse de Caen. Exposé à Paris en 1889 et à Londres en 1908. Déposé par l'Académie des beaux-arts au domaine de Chantilly à une date indéterminée au cours du XX^e siècle, transféré au musée Condé en 1999. Déposé en 2004 au Musée d'Orsay par l'Académie des beaux-arts ; Fin de dépôt en 2022 et retour définitif au Musée Condé pour restauration en vue de l'exposition « Regarder l'histoire en face : l'Italie du XIX^e siècle au musée Condé » en 2023.

Commentaire : La partie de l'envoi de Rome de 2^{ème} année consacrée aux relevés et détails du tombeau de Mastino II della Scala compte « trois dessins représentant les places et façades » (Rapport sur les envois de Rome de 1883, section d'architecture de l'Académie des beaux-arts). Ils présentent « deux plans au 1/16^e, une élévation au 1/8^e et le sarcophage au 1/4 du tombeau » (Guillaume, 1883, p. 176). Exposés au Salon de 1884 sous le titre « Tombeau de Scaliger à Vérone ».

Œuvres en rapport : **Fig. 1.** Charles Girault, *Sarcophago au quart, tombe de Mastino II della Scala à Vérone*, « *in verona suum marbrixia vidim marmareo cum lucca cum a, Roma* », 1883, Chantilly, Musée Condé (inv. DO 2004 1) ; Charles Girault, *Vue d'ensemble du tombeau de Mastino II della Scala*, 1883 (reproduit dans H. d'Espouy, 1897, planche 14).

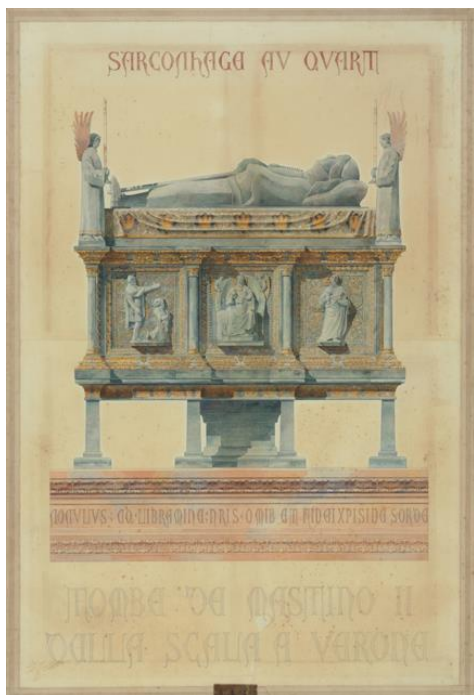


Fig. 1 © Musée Condé

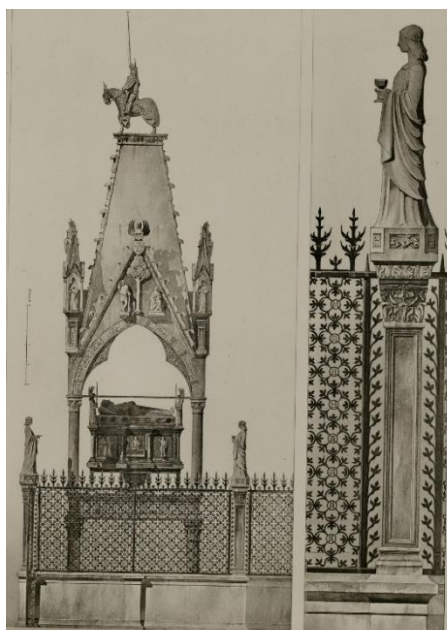


Fig. 2 (source : Bibliothèque de l'Institut national d'histoire de l'art, collections Jacques Doucet (NUM FOL G). [URL : bibliotheque-numerique.inha.fr/idviewer/15952/20]. Licence ouverte / Open Licence.)

Bibliographie : E. Guillaume, « Les envois de Rome en 1883 – Architecture », *La Revue générale de l'architecture et des travaux publics*, n°4, p. 174-178 ; Anonyme, « Le Musée de M^{me} de Caen », *Le Journal des Artistes*, le 27 janvier 1889, p. 26 ; Anonyme, « Le musée Ermance Marchoux – Rente aux Prix de Rome – À l'Institut », *Le Matin*, 13 mars 1892, p. 1-2 ; H. d'Espouy, *Fragments d'architecture du Moyen-Âge et de la Renaissance d'après les relevés et restaurations des anciens pensionnaires de l'Académie de France à Rome*, Paris, Ch. Schmid éditeur, 1897, planches 14 et 15 (repro.) ; B. Roelly (dir.), *Regarder l'histoire en face. L'Italie du XIX^e siècle au musée Condé*, catalogue d'exposition

cabinet d'arts graphiques, musée Condé, Château de Chantilly, du 3 juin au 1^{er} octobre 2023, Dijon,
Éditions Faton, 2023, p. 41, cat. 10.